

Кабардино-Балкарская Республика
Государственное бюджетное профессиональное образовательное учреждение
«Кабардино-Балкарский автомобильно-дорожный колледж»
Терский филиал

Рассмотрено на заседании ЦМК специальных и
общетехнических дисциплин

Протокол № _____ от « _____ » _____
Председатель _____ А.А. Ламердонова

«УТВЕРЖДАЮ»

Директор ГБПОУ «КБАДК»

_____ М.А. Абрегов

Приказ № 267-о/д от 19.12.2023г.

ПРОГРАММА
государственной итоговой аттестации
выпускников по профессии
43.01.02. «Парикмахер»

на 2023 - 2024 учебный год

Терек, 2023

Программа государственной итоговой аттестации разработана на основе Федерального государственного образовательного стандарта (далее – ФГОС) по профессии среднего профессионального образования (далее – СПО) **43.01.02 «Парикмахер»** и приказом Министерства просвещения Российской Федерации № 190, Рособрнадзора № 1512 от 07.11.2018 (с изм. от 15.06.2020) Приказом Минпросвещения России от 08.11.2021 N 800 "Об утверждении Порядка проведения государственной итоговой аттестации по образовательным программам среднего профессионального образования" (Зарегистрировано в Минюсте России 07.12.2021 N 66211) (ред. от 05.05.2022), Письмом департамента государственной политики в сфере среднего профессионального образования и профессионального обучения №05-1813 от 19.10.2023 О направлении информации по вопросам организации и проведения ГИА СП в 2023г.

Организация-разработчик: ТФ ГБПОУ «КБАДК»

Разработчики:

Зав отделением ТФ Тарчокова М.Х.

Председатель ЦМК специальных и общетехнических дисциплин ТФ Ламердонова А.А.

Преподаватель ПМ Умарова А.А.

СОДЕРЖАНИЕ

1. Паспорт программы	4
2. Структура и содержание государственной итоговой аттестации.....	7
4. Условия реализации государственной итоговой аттестации	18
5. Оценка результатов государственной итоговой аттестации.....	19

**1. Паспорт программы
ГОСУДАРСТВЕННОЙ ИТОГОВОЙ АТТЕСТАЦИИ
ПО ПРОФЕССИИ СРЕДНЕГО ПРОФЕССИОНАЛЬНОГО ОБРАЗОВАНИЯ
43.01.02 «Парикмахер»**

1.1. Область применения программы

Программа государственной итоговой аттестации (далее – программа) – является частью программы подготовки квалифицированных рабочих и служащих (далее ППКРС) в соответствии с ФГОС профессии СПО **43.01.02 «Парикмахер»**, утвержденного приказом Министерства образования и науки №701 от 02 августа 2013 г., в части освоения основного вида профессиональной деятельности (ВПД):

- Выполнение стрижек и укладок волос;
- Выполнение химической завивки волос;
- Выполнение окрашивания волос;
- Оформление причесок.

Программа государственной итоговой аттестации может быть использована в профессиональном обучении, дополнительном профессиональном образовании и профессиональной переподготовке работников в области профессиональной деятельности: оказание парикмахерских услуг населению. Опыт работы не требуется.

1.2. Цели и задачи государственной итоговой аттестации – требования к результатам освоения ППКРС.

Целью итоговой государственной аттестации является определения соответствия результатов освоения обучающимися ППКРС среднего профессионального образования соответствующим требованиям ФГОС по профессии **43.01.02 «Парикмахер»** с учетом дополнительных требований регионального рынка труда.

Государственная итоговая аттестация призвана способствовать систематизации и закреплению знаний и умений обучающегося по профессии «Парикмахер» при решении конкретных профессиональных задач, определять уровень подготовки выпускника к самостоятельной работе.

С целью овладения указанными в п. 1.1. видами профессиональной деятельности и соответствующими профессиональными компетенциями обучающийся в ходе освоения профессионального модуля должен:

иметь практический опыт:

- организации подготовительных работ по обслуживанию клиентов;
- выполнения мытья и массажа головы, классических и салонных стрижек (женских, мужских, детских), укладок, бритья головы и лица;
- выполнения химических завивок, сушки волос, профилактического ухода за волосами;
- выполнение окрашивания, обесцвечивания и колорирования волос красителями различных групп;
- выполнения причесок с моделирующими элементами (повседневных и нарядных);
- выполнения заключительных работ по обслуживанию клиентов.

уметь:

- организовывать рабочее место;
- подбирать препараты для стрижек и укладок;
- пользоваться парикмахерским инструментом;
- выполнять все виды стрижек и укладок в соответствии с инструкционно-технологической картой;
- производить коррекцию стрижек и укладок;
- выполнять заключительные работы по обслуживанию клиентов;
- организовывать рабочее место;
- подбирать препараты для химической завивки;
- пользоваться парикмахерским инструментом;
- выполнять все виды химической завивки волос в соответствии с инструкционно-технологической картой;
- производить коррекцию химической завивки;
- выполнять заключительные работы по обслуживанию клиентов;

- организовывать рабочее место;
- подбирать препараты для окрашивания волос;
- выполнять пользоваться парикмахерским инструментом;
- выполнять все виды окрашивания в соответствии с инструкционно- технологической картой;
- выполнять коррекцию выполненной работы;
- выполнять заключительные работы по обслуживанию клиентов;
- организовывать рабочее место;
- подбирать препараты, принадлежности для причесок;
- пользоваться парикмахерским инструментом;
- выполнять все виды причесок в соответствии с инструкционно-технологической картой;
- производить коррекцию прически;
- выполнять заключительные работы по обслуживанию клиентов;

знать:

- санитарные правила и нормы (СанПиНы);
- законодательные акты в сфере бытового обслуживания;
- физиологию кожи и волос;
- состав и свойства профессиональных препаратов;
- основные направления моды в парикмахерском искусстве;
- нормы расхода препаратов, времени на выполнение работ;
- технологии выполнения массажа головы;
- технологии классических и салонных стрижек (женских, мужских);
- технологии укладок волос различными способами;
- состав и свойства профессиональных препаратов;
- современные направления моды в парикмахерском искусстве;
- нормы расхода препаратов,
- времени на выполнение работ;
- технологии химических завивок волос;
- критерии оценки качества химической завивки волос
- состав и свойства профессиональных препаратов;
- современные направления моды в парикмахерском искусстве;
- нормы расхода препаратов, времени на выполнение работ;
- технологии окрашивания волос;
- критерии оценки качества выполненной работы
- состав и свойства профессиональных препаратов;
- современные направления моды в парикмахерском искусстве;
- нормы расхода препаратов, времени на выполнение работ;
- технологии выполнения причесок с моделирующими элементами;
- критерии оценки качества причесок

Выпускная квалификационная работа выполняется в виде выпускных практических квалификационных работ по видам профессиональной деятельности:

- Выполнение стрижек и укладок волос;
- Выполнение химической завивки волос;
- Выполнение окрашивания волос;
- Оформление причесок.

1.3. Формы государственной итоговой аттестации

Формой государственной итоговой аттестации по ППКРС профессии СПО **43.01.02 «Парикмахер»** является защита **выпускной квалификационной работы**.

Выпускная квалификационная работа способствует систематизации и закреплению знаний выпускника по профессии при решении конкретных задач, а также выяснению уровня подготовки выпускника к самостоятельной работе.

Выпускная квалификационная работа выполняется в виде выпускных практических квалификационных работ по видам профессиональной деятельности:

- Выполнение работ по монтажу, наладке, эксплуатации и обслуживанию локальных компьютерных сетей.
- Выполнение работ по подключению к глобальным компьютерным сетям.

– Обеспечение информационной безопасности компьютерных сетей.
а также письменной экзаменационной работы.

1.4. Рекомендуемое количество часов и сроки, отводимые на государственную итоговую аттестацию.

Рекомендуемое количество часов на выполнение и защиту выпускной квалификационной работы: всего – 100 часов, в том числе:

выполнение письменной экзаменационной работы – 94 часов;

защита выпускной квалификационной работы – 6 часов.

Количество консультаций определяется из расчета: 20 часов на одного обучающегося, но не более 8 студентов на одного руководителя.

Сроки выполнения выпускной квалификационной работы (начало-окончание) определяются рабочим учебным планом ГБПОУ «КБАДК» по профессии среднего профессионального образования **43.01.02 «Парикмахер»**, календарным графиком образовательного процесса и государственной итоговой аттестации образовательного учреждения, графиком выполнения письменной экзаменационной работы, составляемым руководителем.

1.5. Результаты освоения программы подготовки квалифицированных рабочих и служащих по профессии 43.01.02 «Парикмахер»

Результатом освоения ППКРС является овладение обучающимися видами профессиональной деятельности:

- Выполнение стрижек и укладок волос;
- Выполнение химической завивки волос;
- Выполнение окрашивания волос;
- Оформление причесок.

в том числе профессиональными (ПК) и общими (ОК) компетенциями:

Код	Наименование видов профессиональной деятельности и профессиональных компетенций
ВПД 1	Выполнение стрижек и укладок волос.
ПК 1.1.	Выполнять подготовительные работы по обслуживанию клиентов.
ПК 1.2.	Выполнять мытье волос и профилактический уход за ними.
ПК 1.3.	Выполнять классические и салонные стрижки (женские, мужские).
ПК 1.4.	Выполнять укладки волос.
ПК 1.5.	Выполнять бритье и стрижку усов, бороды, бакенбард.
ПК 1.6.	Выполнять заключительные работы по обслуживанию клиентов.
ВПД 2	Выполнение химической завивки волос
ПК 2.1.	Выполнять подготовительные работы по обслуживанию клиентов.
ПК 2.2.	Выполнять химические завивки волос различными способами.
ПК 2.3.	Выполнять заключительные работы по обслуживанию клиентов.
ВПД 3	Выполнение окрашивания волос
ПК 3.1.	Выполнять подготовительные работы по обслуживанию клиентов.
ПК 3.2.	Выполнять окрашивание и обесцвечивание волос
ПК 3.3.	Выполнять колорирование волос.
ПК 3.4.	Выполнять заключительные работы по обслуживанию клиентов.
ВПД 4	Оформление причесок
ПК 4.1.	Выполнять подготовительные работы по обслуживанию клиентов.
ПК 4.2.	Выполнять прически с моделирующими элементами.
ПК 4.3.	Выполнять заключительные работы по обслуживанию клиентов
Код	Наименование общих компетенций
ОК 1	Понимать сущность и социальную значимость своей будущей профессии, проявлять к ней устойчивый интерес.
ОК 2	Организовывать собственную деятельность, исходя из цели и способов ее достижения, определенных руководителем.

ОК 3	Анализировать рабочую ситуацию, осуществлять текущий и итоговый контроль, оценку и коррекцию собственной деятельности, нести ответственность за результаты своей работы.
ОК 4	Осуществлять поиск информации, необходимой для эффективного выполнения профессиональных задач.
ОК 5	Использовать информационно-коммуникационные технологии в профессиональной деятельности.
ОК 6	Работать в коллективе и команде, обеспечивать ее сплочение, эффективно общаться с коллегами, руководством, клиентами.
ОК 7	Исполнять воинскую обязанность, в том числе с применением полученных профессиональных знаний.

2. Структура и содержание государственной итоговой аттестации

2.1. Структура государственной итоговой аттестации

Государственная итоговая аттестация состоит из следующих этапов:

- 1) выполнение выпускных практических квалификационных работ по профессиям в пределах требований ФГОС;
- 2) выполнение письменной экзаменационной работы;
- 3) защита выпускной квалификационной работы.

Темы выпускных квалификационных работ:

- разрабатываются преподавателями МДК и мастерами производственного обучения в рамках профессиональных модулей;
- должны соответствовать содержанию одного или нескольких профессиональных модулей, входящих в ППКРС
- рассматриваются на заседании педагогического совета образовательного учреждения;
- утверждаются заместителем директора по учебно-производственной работе после предварительного положительного заключения работодателей (п.8.6 ФГОС СПО);
- выдаются обучающемуся за 6 месяцев до начала итоговой аттестации на специальном бланке.

Обучающемуся предоставляется право выбора темы выпускной квалификационной работы, в том числе предложения своей тематики с необходимым обоснованием целесообразности ее разработки для практического применения.

Для подготовки выпускной квалификационной работы студенту назначается руководитель и, при необходимости, консультанты.

Закрепление за студентами тем выпускных квалификационных работ, назначение руководителей и консультантов осуществляется распорядительным актом образовательного учреждения.

2.2. Содержание и порядок выполнения выпускной практической квалификационной работы.

Выпускные практические квалификационные работы выполняются на последней неделе производственных практик по профессиональным модулям ПМ.01 «Стрижки и укладка волос», ПМ02 «химическая завивка волос», ПМ03 «Окрашивание волос» и ПМ04 «Искусство причесок». Руководители практики от образовательного учреждения и предприятия (организации, объединения) своевременно подготавливают необходимые рабочие места, оборудование, приспособления, инструменты, расходные материалы, документацию и обеспечивают соблюдение норм и правил охраны труда. Обучающимся сообщается порядок и условия выполнения работы, выдается наряд-задание согласно перечня выпускных практических квалификационных работ.

Перечень выпускных практических квалификационных работ:

- разрабатывается преподавателями МДК и мастерами производственного обучения в рамках профессиональных модулей;
- рассматривается на заседаниях цикловой комиссии мастеров производственного обучения;
- утверждается заместителем директора по учебно-производственной работе после предварительного положительного заключения работодателей (п.8.6 ФГОС СПО).

Выпускные практические квалификационные работы выполняются обучающимися в присутствии государственной экзаменационной комиссии, которая может быть представлена не в полном составе, но с обязательным участием:

- заместителя председателя государственной экзаменационной комиссии из числа заместителей руководителя образовательного учреждения или педагогических работников, имеющих высшую квалификационную категорию,
- представителя от работодателей – работника, назначенного приказом руководителя предприятия (организации), в качестве руководителя производственной практики обучающегося.

В процессе выполнения выпускной практической квалификационной работы обучающиеся пользуются операционными или маршрутно-операционными технологическими картами, которые имеются на предприятии или разработанными (усовершенствованными) обучающимися в ходе выполнения письменной экзаменационной работы.

Результаты выполнения работ заносятся в протоколы выполнения выпускных практических квалификационной работы.

Выпускная практическая квалификационная работа по виду профессиональной деятельности входит в состав квалификационного экзамена, являющегося формой итоговой аттестации по соответствующему профессиональному модулю. Результаты выполнения работы заносятся в аттестационный лист, а результаты итоговой аттестации оформляются протоколом.

Тематика выпускных письменных квалификационных работ

№ п/п	Наименование темы выпускной квалификационной работы	Наименование профессиональных модулей, отражаемых в работе
Руководитель – Кандрокова Альбина Аликовна		
1.	Технология выполнения укладки «Волна»	ПМ 01 Выполнение стрижек и укладок волос
2.	Алгоритм выполнения собранной прически	ПМ 04 Оформление причесок
3.	Технология выполнения стрижки «Каскад» с последующим окрашиванием «Растяжка»	ПМ 03 Выполнение окрашивания волос
4.	Алгоритм выполнения воздушной свадебной прически	ПМ 04 Оформление причесок
5.	Креативные женские прически, стайлинг. Выполнение креативной женской прически	ПМ 04 Оформление причесок
6.	Коммерческие стрижки и окрашивания волос	ПМ 01 Выполнение стрижек и укладок волос ПМ 03 Выполнение окрашивания волос
7.	Создание современного модного образа на основе причесок древнего мира	ПМ 04 Оформление причесок ПМ 04 Оформление причесок
8.	Проектирование коллекций причесок для молодежи	ПМ 04 Оформление причесок
9.	Технология выполнения современной, собранной прически «Конский хвост»	ПМ 04 Оформление причесок
Руководитель - Успаева Фатима Бадрудиновна		
10.	Алгоритм выполнения собранной прически с элементами плетения	ПМ 04 Оформление причесок
11.	Алгоритм выполнения прически «Классический пучок»	ПМ 04 Оформление причесок
12.	Техника выполнения равномерной стрижки с последующим окрашиванием в один тон	ПМ 01 Выполнение стрижек и укладок волос. ПМ 03 Выполнение окрашивания волос
13.	История возникновения прически. Классификация и виды. Выполнение одной прически	ПМ 04 Оформление причесок
14.	Проектирование коллекций причесок для деловой женщины	ПМ 04 Оформление причесок

15.	Выполнение стрижки «Классическое каре»	ПМ 01 Выполнение стрижек и укладок волос.
16.	Современные технологии укладки волос. Техника выполнения укладки	ПМ 01 Выполнение стрижек и укладок волос
17.	Современные направления в подборе и приемах создания прически для торжественных случаев	ПМ 04 Оформление причесок

Тематика выпускных практических квалификационных работ

№ п/п	Темы для практических квалификационных работ	Наименование профессиональных модулей, отражаемых в заданиях
1.	Выполнить укладку «Волна»	ПМ 01 Выполнение стрижек и укладок волос
2.	Выполнить собранную прическу	ПМ 04 Оформление причесок
3.	Выполнить стрижку «Каскад» с последующим окрашиванием «Растяжка»	ПМ 03 Выполнение окрашивания волос
4.	Выполнить воздушную свадебную прическу	ПМ 04 Оформление причесок
5.	Выполнить креативную женскую прическу	ПМ 04 Оформление причесок
6.	Выполнить коммерческую стрижку и окрашивания волос	ПМ 01 Выполнение стрижек и укладок волос ПМ 03 Выполнение окрашивания волос
7.	Создать, современный модный образ на основе причесок древнего мира	ПМ 04 Оформление причесок ПМ 04 Оформление причесок
8.	Проектировать коллекцию причесок для молодежи	ПМ 04 Оформление причесок
9.	Выполнить современную, собранную прическу «Конский хвост»	ПМ 04 Оформление причесок
10.	Выполнить собранную прическу с элементами плетения	ПМ 04 Оформление причесок
11.	Выполнить прическу «Классический пучок»	ПМ 04 Оформление причесок
12.	Выполнить равномерную стрижку с последующим окрашиванием в один тон	ПМ 01 Выполнение стрижек и укладок волос. ПМ 03 Выполнение окрашивания волос
13.	История возникновения прически. Классификация и виды. Выполнить прическу	ПМ 04 Оформление причесок
14.	Проектировать коллекцию причесок для деловой женщины	ПМ 04 Оформление причесок
15.	Выполнить стрижку «Классическое каре»	ПМ 01 Выполнение стрижек и укладок волос.
16.	Современные технологии укладки волос. Выполнить укладку	ПМ 01 Выполнение стрижек и укладок волос
17.	Выполнить современную прическу для торжественных случаев	ПМ 04 Оформление причесок

2.3. Содержание и порядок выполнения письменной экзаменационной работы.

Письменная экзаменационная работа (далее ПЭР) является самостоятельной творческой работой и выполняется обучающимся во время прохождения производственной практики.

Письменная экзаменационная работа должна соответствовать содержанию производственных практик и требованиям ФГОС по профессии с учетом дополнительных требований регионального рынка труда.

Основным направлением в содержании ПЭР является проектирование (описание) технологических процессов.

Кроме описательной части, должна быть представлена и графическая часть и (или) презентации (PowerPoint).

Структура письменной экзаменационной работы:

1. Титульный лист.
2. Задание на выполнение письменной экзаменационной работы.
3. Содержание.
4. Пояснительная записка.
5. Заключение.
6. Список источников и использованной литературы.
7. Приложения.

Титульный лист является первой страницей ПЭР и служит источником информации, для обработки и поиска документа.

Задания на выполнение письменных экзаменационных работ:

- разрабатываются преподавателями МДК и мастерами производственного обучения в рамках профессиональных модулей;
- рассматривается на заседаниях цикловой комиссии по профессиональной подготовке;
- утверждается заместителем директора по учебно-производственной работе после предварительного положительного заключения работодателей в составе программы государственной итоговой аттестации;
- выдаются обучающемуся за 6 месяцев до начала итоговой аттестации на специальном бланке.

Содержание включает наименование всех разделов, подразделов, введение, заключение, список использованных источников и литературы, наименование приложений с указанием номеров страниц, с которых начинаются эти элементы ПЭР.

Выполненная письменная экзаменационная работа передается руководителю работы для предварительной проверки и оценки в срок, указанный в бланке задания.

Предварительная оценка ПЭР осуществляется согласно критериям, приведенным в разделе 5 данной программы.

Требования к оформлению текста ПЭР приведены в приложении.

2.4. Содержание письменной экзаменационной работы

Наименование разделов	Требования к содержанию и рекомендации по выполнению	Рекомендуемое количество страниц	Рекомендуемый объем часов на выполнение	Количество часов на консультации
<i>1</i>	<i>2</i>	<i>3</i>	<i>4</i>	<i>5</i>
1. Введение.	<p>Во введении следует четко и убедительно формулировать актуальность, новизну и практическую значимость темы, обосновать целесообразность предложений по усовершенствованию технологических и производственных процессов записывая формулировку каждого показателя качества работы с абзацного отступа.</p> <p>Во введении должна быть показана связь данной ПЭР с производственным процессом предприятия (организации) в которой проходит производственная практика обучающегося.</p>	Не более 3-х	3	2
2. Содержание основной части				
2.1 Организация рабочего места	Виды санитарно-технических устройств, подготовительные работы необходимые для обслуживания клиентов, используемое оборудование, инструменты, приборы, приспособления.	Не менее 3-х	6	2
2.2 Описание технологического процесса	Описание внешности клиента, обоснование выбора модели, описание технологического процесса.	Не менее 11-ти	6	2
3. Техника безопасности и противопожарные мероприятия				
5.1. Описание правил по технике безопасности, при выполнении технологического процесса	<p>Перечислить основные правила техники безопасности, санитарии и личной гигиены и производственные факторы, влияющие на здоровье и травматизм.</p> <p>Описать безопасные приемы выполнения работ. Рекомендуется внести предложения по профилактике травматизма и профессиональных заболеваний.</p>	Не менее 3-х	4	2
5.2. Меры пожарной безопасности	Перечислить основные правила техники безопасности, пожарной безопасности, санитарии и личной гигиены.	Не менее 2-х	4	2
6. Заключение	Заключение должно содержать краткие выводы по результатам выпускной квалификационной работы, отражающим новизну и практическую значимость работы, предложения по использованию ее результатов.	Не более 3-х	3	4

	<p>Заключение должно содержать только те выводы, которые согласуются с целью работы, сформулированной в разделе «Введение» и должны быть изложены таким образом, чтоб их содержание было понятно без чтения текста работы. Выводы формулируются по пунктам так, как они должны быть оглашены в конце доклада на защите ВКР.</p>			
	<p>Именно здесь в концентрированной форме закрепляется так называемое «выводное знание», являющееся новым по отношению к исходному материалу, и именно оно выносится на рассмотрение государственной экзаменационной комиссии. Соответственно, данные выводы и предложения должны быть четкими, понятными и доказательными, логически вытекать из содержания разделов работы. На их основе у членов аттестационной комиссии должно сформироваться целостное представление о содержании, значимости и ценности выполненной работы.</p>			
7. Список использованных источников и литературы	<p>Список источников и использованной литературы должен быть выполнен в соответствии с ГОСТ 7.1 - 2003 «Библиографическое описание документа. Общие требования и правила составления»</p>	Не менее 1-й	2	2
Приложения	<p>В приложениях должны быть приведены:</p> <ul style="list-style-type: none"> – технологические карты усовершенствованных обучающимся технологических процессов в соответствие с темой квалификационной работы и письменной экзаменационной работы и используемые или предлагаемые для использования на предприятии (организации, объединении), где обучающийся проходил производственную практику; – презентация или презентации в форме <i>PowerPoint</i>, записанная на оптический диск (CD-R). 		12	Предварительная защита ПЭР – 6
Итого (без приложений)		26	94	48

2.5. Защита выпускных квалификационных работ.

К защите выпускной квалификационной работы допускается обучающийся, не имеющий академической задолженности и в полном объеме выполнивший учебный план или индивидуальный учебный план по осваиваемой ППКРС.

Необходимым условием допуска к государственной итоговой аттестации является представление документов, подтверждающих освоение студентом компетенций при изучении им теоретического материала и прохождении учебной практики (производственного обучения) и производственной практики по каждому из основных видов профессиональной деятельности.

На защиту ПЭР мастером производственного обучения группы предоставляются:

- 1) сводная ведомость итоговых оценок обучающихся группы за весь период обучения;
- 2) протоколы промежуточных аттестаций;
- 3) дневники производственных практик;
- 4) аттестационные листы производственных практик;
- 5) характеристики с мест прохождения производственной практики;
- 6) отчеты с практик;
- 7) протокол выполнения выпускной квалификационной работы;
- 8) отчеты о ранее достигнутых результатах, дополнительные сертификаты, свидетельства (дипломы) олимпиад, конкурсов, творческие работы по профессии и т.п. в произвольной форме;
- 9) письменная экзаменационная работа каждого обучающегося с предварительной оценкой.

Все предоставляемые документы должны быть оформлены в соответствии с требованиями: на характеристиках, протоколах, аттестационных листах, дневниках должны быть подписи соответствующих административно-технических работников и печати предприятий (организаций), на которых данные документы оформлялись.

До начала защиты мастер производственного обучения составляет график очередности защиты ПЭР с таким расчетом, чтобы один выпускник проводил защиту, а другой готовился к ней. Листы графической части до начала защиты должны быть вывешены на доске или переносном стенде.

Защита выпускных квалификационных работ проводится на открытых заседаниях государственной экзаменационной комиссии с участием не менее двух третей ее состава.

На защиту выпускной квалификационной работы отводится до 18 минут на одного выпускника. Процедура защиты устанавливается председателем государственной аттестационной комиссии по согласованию с членами комиссии и включает:

- 1) представление выпускника мастером производственного обучения (производственная характеристика, разряд (уровень) выполненной выпускной практической квалификационной работы, выполнение нормы выработки и оценка);
- 2) доклад выпускника (называет свою фамилию, имя, отчество, номер группы, наименование профессии, тему ПЭР, и в течение 7 – 10 минут излагает суть своей работы, используя во время доклада графическую часть ПЭР или презентацию. Доклад должен быть четким, ясным, с применением специальной терминологии. Заканчиваться ответ должен фразой: «Доклад закончен»;
- 3) вопросы членов комиссии по теме защиты и предоставленным на защиту документам для определения уровня знаний и умений выпускника в соответствии с квалификационными характеристиками по получаемым рабочим профессиям;
- 4) ответы обучающегося.

Может быть предусмотрено выступление руководителя выпускной письменной экзаменационной работы, если он присутствует на заседании государственной аттестационной комиссии.

Результаты итоговой аттестации, определяются оценками «отлично», «хорошо», «удовлетворительно», «неудовлетворительно».

Окончательная оценка определяется голосованием на закрытом заседании комиссии по итогам комплексного рассмотрения результатов:

- выполнения выпускной практической квалификационной работы,
- предварительной оценки руководителя выполненной ПЭР,
- оценки за защиту выпускной квалификационной работы,

и на основании рассмотрения других документов, характеризующих уровень подготовки выпускников, государственная экзаменационная комиссия выносит решение о соответствии выпускника требованиям ФГОС и выдаче выпускнику государственного документа установленного образца – диплома об окончании образовательного учреждения по профессии **43.01.02 «Парикмахер»**.

Решение государственной экзаменационной комиссии принимаются на закрытом заседании простым большинством голосов членов комиссии, участвующих в заседании, при обязательном присутствии председателя комиссии или его заместителя и объявляется в тот же день после оформления в установленном порядке протокола заседания государственной экзаменационной комиссии.

При равном числе голосов голос председательствующего на заседании государственной экзаменационной комиссии является решающим.

Решение государственной экзаменационной комиссии оформляется протоколом, который подписывается председателем государственной экзаменационной комиссии (в случае отсутствия председателя - его заместителем) и членами государственной экзаменационной комиссии и хранится в архиве образовательного учреждения.

Лицам, не проходившим государственной итоговой аттестации по уважительной причине, предоставляется возможность пройти государственную итоговую аттестацию без отчисления из образовательного учреждения.

Дополнительные заседания государственных экзаменационных комиссий организуются в установленные образовательной организацией сроки, но не позднее четырех месяцев после подачи заявления лицом, не проходившим государственной итоговой аттестации по уважительной причине.

Обучающиеся, не прошедшие государственной итоговой аттестации или получившие на государственной итоговой аттестации неудовлетворительные результаты, проходят государственную итоговую аттестацию не ранее чем через шесть месяцев после прохождения государственной итоговой аттестации впервые.

Для прохождения государственной итоговой аттестации лицо, не прошедшее государственную итоговую аттестацию по неуважительной причине или получившее на государственной итоговой аттестации неудовлетворительную оценку, восстанавливается в образовательной организации на период времени, установленный образовательной организацией самостоятельно, но не менее предусмотренного календарным учебным графиком для прохождения государственной итоговой аттестации соответствующей образовательной программы среднего профессионального образования.

Повторное прохождение государственной итоговой аттестации для одного лица назначается образовательной организацией не более двух раз.

График учебных, производственных практик, промежуточных аттестаций и государственной итоговой аттестации для группы на базе основного общего образования

Индекс	Наименование профессиональных модулей, производственных практик и этапов аттестации	2 курс	3 курс	
		4 семестр	5 семестр	6 семестр
ПМ.01	Выполнение стрижек и укладок волос			
МДК 01.01	Стрижки и укладки волос			
	Учебная практика	3,4	10,3	
	Производственная практика			11,5
	Экзамен по модулю			03.06.24-14.06.24
ПМ.02	Выполнение химической завивки волос			
МДК 02.01	Химическая завивка волос			
	Учебная практика		8,5	
	Производственная практика			13,1
	Экзамен по модулю			03.06.24-14.06.24
ПМ.03	Выполнение окрашивания волос			
МДК 03.01	Окрашивание волос			

	Учебная практика		8,5	
	Производственная практика			2,4
	Экзамен по модулю			03.06.24-14.06.24
ПМ.04	Оформление причесок			
МДК 04.01	Искусство причесок			
	Учебная практика		10,6	
	Экзамен по модулю			03.06.24-14.06.24
	<i>Практическая квалификационная работа</i>			Посл неделя ПП
	<i>Письменная экзаменационная работа</i>			17.06.24-28.06.24

3. Условия реализации государственной итоговой аттестации

3.1. Требования к минимальному материально-техническому обеспечению: при выполнении выпускной квалификационной работы

Реализация программы государственной итоговой аттестации предполагает наличие кабинета, в котором проводятся консультации по выполнению письменной экзаменационной работы.

Оборудование кабинета:

- рабочее место для консультанта-преподавателя;
- компьютер, принтер;
- рабочие места для обучающихся;
- лицензионное программное обеспечение общего и специального назначения;
- график проведения консультаций по выпускным квалификационным работам и поэтапного выполнения выпускных квалификационных работ;
- комплект учебно-методической документации.

Для выполнения выпускных практических квалификационных работ используется оборудование, приспособления, инструменты и расходные материалы предприятий (организаций), на которых проходит производственная практика обучающихся.

при защите выпускной квалификационной работы

Для защиты выпускной работы отводится специально подготовленный кабинет.

Оснащение кабинета:

- рабочее место для членов Государственной аттестационной комиссии;
- компьютер, мультимедийный проектор, экран, доска или стенд для графической части письменной экзаменационной работы;
- лицензионное программное обеспечение общего и специального назначения.

3.2 Информационное обеспечение ГИА

— Программа государственной итоговой аттестации доводится до сведения выпускников не позднее, чем за 6 месяцев до начала итоговой аттестации;

— Задание для выполнения *ВКР* выдаются обучающимся не позднее, чем за две недели до начала последнего этапа производственной практики.

— В период подготовки проводятся консультации по программе Государственной итоговой аттестации, на которые выделяется до 40 часов на учебную группу

— Расписание проведения Государственной итоговой аттестации утверждается директором и доводится до сведения выпускников не позднее, чем за 2 недели до начала работы Государственной экзаменационной комиссии;

— Методические рекомендации по разработке выпускных квалификационных работ.

— Федеральные законы и нормативные документы

3.3. Общие требования к организации и проведению ГИА

Государственная итоговая аттестация выпускников, осваивающих программы подготовки квалифицированных рабочих и служащих, проводится по каждой реализуемой образовательной программе экзаменационной комиссией, которая формируется из представителей предприятий, организаций и учреждений, инженерно-педагогических работников образовательного учреждения, представителей общественных организаций.

Состав экзаменационной комиссии и график проведения итоговой аттестации утверждается приказом директора и согласовывается с учредителем в срок не позднее чем за 1 месяц до ее начала.

Основные функции государственной экзаменационной комиссии:

- комплексная оценка уровня освоения образовательной программы, компетенций выпускника и соответствия результатов освоения образовательной программы требованиям федерального государственного образовательного стандарта;
- решение вопроса о присвоении квалификации по результатам государственной итоговой аттестации и выдаче соответствующего диплома о среднем профессиональном образовании;
- разработка рекомендаций по совершенствованию подготовки выпускников по профессиям и специальностям среднего профессионального образования.

Государственная экзаменационная комиссия руководствуется в своей деятельности Положением о порядке проведения государственной итоговой аттестации по образовательным программам среднего профессионального образования в ГБОУ СПО «КБАДК», требованиями к результатам освоения основной профессиональной образовательной программы по профессии **43.01.02 «Парикмахер»**.

При аттестации выпускников, получающих квалификацию по профессиям, связанным с работами на объектах, подконтрольных Ростехнадзору и другим подобным организациям и ведомствам, председателем аттестационной комиссии рекомендуется назначать представителя этих организаций.

Защита выпускных квалификационных работ проводятся на открытых заседаниях государственной экзаменационной комиссии с участием не менее двух третей ее состава.

Перед защитой слово предоставляется руководителю (мастеру производственного обучения). Отзыв руководителя дает характеристику исполнителю выпускной квалификационной работы, степени его подготовленности к самостоятельной работе.

После выступления руководителя слово предоставляется рецензенту. В конце выступления рецензент дает свою оценку работе. В случае отсутствия последнего на заседании ГАК рецензию читает председатель или кто-либо из членов ГАК.

Защита начинается с доклада обучающегося по теме выпускной письменной квалификационной работы, на который отводится до 10 минут. Обучающийся должен излагать основное содержание своей выпускной письменной квалификационной работы свободно, с отрывом от письменного текста. Доклад следует начинать с обоснования актуальности темы исследования, его цели и задач, далее по главам раскрывать основное содержание проекта, а затем осветить основные результаты работы, сделанные выводы и предложения. В процессе защиты обучающийся может использовать компьютерную презентацию проекта, заранее подготовленный наглядный графический (таблицы, схемы) или иной материал, иллюстрирующий основные положения работы.

После завершения доклада члены ГАК задают докладчику вопросы как непосредственно связанные с темой выпускной письменной квалификационной работы, так и близко к нему относящиеся.

Общее время защиты обучающимся своей выпускной письменной квалификационной работы с учетом дополнительных вопросов членов ГАК должно составлять не более 20 минут.

После защиты начинается обсуждение выпускной письменной квалификационной работы или дискуссия. В дискуссии могут принять участие как члены ГАК, так и присутствующие заинтересованные лица.

Решение ГАК об итоговой оценке основывается на оценках рецензента работы в целом с учетом ее практической значимости, членов ГАК – содержания работы, ее защиты с учетом доклада выпускника и его ответов на вопросы и замечания рецензента.

Защита выпускных письменных квалификационных работ оформляется протоколом. Протоколы подписываются членами ГАК и утверждаются председателем ГАК или его заместителем, подшиваются в отдельную папку и хранятся в информационно-библиотечном центре в течение пяти лет.

Результаты любой из форм государственной итоговой аттестации, определяются оценками "отлично", "хорошо", "удовлетворительно", "неудовлетворительно" и объявляются в тот же день после оформления в установленном порядке протоколов заседаний государственных экзаменационных комиссий.

Решения государственных экзаменационных комиссий принимаются на закрытых заседаниях простым большинством голосов членов комиссии, участвующих в заседании, при обязательном присутствии председателя комиссии или его заместителя. При равном числе голосов председатель комиссии (или заменяющий его заместитель председателя комиссии) обладает правом решающего голоса. Все решения государственной экзаменационной комиссии оформляются протоколами.

3.4. Кадровое обеспечение ГИА

Требования к квалификации педагогических кадров, обеспечивающих руководство выполнением выпускных квалификационных работ: наличие высшего профессионального образования, соответствующего профилю специальности.

Требование к квалификации руководителей ГИА от организации (предприятия): наличие высшего профессионального образования, соответствующего профилю специальности.

4. Оценка результатов государственной итоговой аттестации

4.1. Оценка выпускной практической квалификационной работы

В критерии оценки уровня подготовленности выпускника входят освоенные им в результате обучения общие и профессиональные компетенции по одному или нескольким профессиональным модулям

Для оценивания ВПКР и защиты ВКР для экзаменационной комиссии должны быть представлены:

- Протокол педсовета о допуске к защите
- Приказ о допуске выпускников к защите;
- Протокол ознакомления с Программой государственной (итоговой) аттестации выпускников по программе подготовки квалифицированных рабочих выпускников и руководителей;
- Журналы обучения за каждый год обучения;
- График проведения консультаций (утвержденный заместителем директора по УПР);
- График защиты письменных экзаменационных работ (с подписью обучающихся);
- Приказ на утверждение тем письменных экзаменационных работ, утвержденный заместителями директора по направлениям оценочные задания;
- оценочные листы (протоколы, ведомости, спецификации, акты),
- Сводная ведомость итоговых оценок;
- Дневники производственной практики;
- Производственные характеристики;
- Протокол заседания экзаменационной комиссии;
- Приказ об утверждении состава экзаменационной комиссии на каждую выпускную группу (профессию);
- Письменные экзаменационные работы всех выпускников.

4.2 Критерии оценки практической квалификационной работы

Критерии оценки выполнения практической квалификационной работы:

1. Овладение приемами работ;
2. Соблюдение технических и технологических требований к качеству производимых работ;
3. Выполнение установленных норм времени (выработки);
4. Пользование оборудованием, инструментом, приспособлениями;
5. Соблюдение требований безопасности труда и организации рабочего места.

4.3. Оценка «отлично» ставится обучающемуся если:

- обучающийся в полном объеме овладел приемами выполнения работ;
- полностью соблюдал технологию выполнения работ;
- обучающийся все виды работ выполнил в установленную норму времени;
- обучающийся при выполнении работ умело пользовался оборудованием, инструментами, приспособлениями;
- соблюдал требования безопасности труда и организации рабочего места;
- качество выполненной работы соответствует образцам (эталонам и т.д.).

4.4. Оценка «хорошо» ставится обучающемуся если:

- обучающийся овладел приемами выполнения работ;
- соблюдал технологию выполнения работ, но допустил одну-две ошибки;
- обучающийся все виды работ выполнил в установленную норму времени;
- обучающийся при выполнении работ умело пользовался оборудованием, инструментами, приспособлениями;
- соблюдал требования безопасности труда и организации рабочего места;
- качество выполненной работы соответствует образцам (эталонам и т.д.).

4.5. Оценка «удовлетворительно» ставится обучающемуся если:

- обучающийся в недостаточном объеме овладел приемами выполнения работ;
- допускал существенные технологические ошибки при выполнении работ;
- обучающийся не выполнил работу в установленную норму времени;
- обучающийся при выполнении работ неуверенно пользовался оборудованием, инструментами, приспособлениями;

- при выполнении работ обучающийся допускал нарушения требования безопасности труда и организации рабочего места;
- качество выполненной работы не в полной мере соответствует образцам (эталонам и т.д.).

Оценочный лист выпускной практической квалификационной работы

Балл	Качество работы		Организация труда и рабочего места, безопасность труда	Выполнение установленных норм времени
	Выполнение правил и рекомендаций по применению примеров и способов работы, умелое пользование средствами осуществления технологического процесса	Выполнение технических требований, последовательности выполнения работ		
5	Безошибочное и уверенное выполнение всех приемов и способов работ с использованием необходимых инструментов (оборудования, приспособлений и т.п.), полное соблюдение правил и рекомендаций.	Полное соответствие выполняемой работы техническим требованиям и технологической последовательности.	Полное соблюдение требований и рекомендаций организация труда и рабочего места перед работой, во время работы. Полностью отсутствуют нарушения правил безопасности труда.	100%
4	Выполнение основных приемов работ при наличии несущественных недочетов, не снижающих качество, но не значительно снижающих установленные нормы времени.	Соответствие выполняемых работ техническим требованиям. Есть нарушение последовательности выполнения работ, не снижающих качество, но не значительно снижающих установленные нормы времени.	Соблюдение правил организации труда, рабочего места, безопасности труда при наличии единичных нарушений: не подготовлены контрольно-измерительные инструменты, загрязнение рабочего места и т. п.	85-95%
3	Выполнение приемов и способов выполнения работ и использования инструментов (оборудования, приспособлений и т.п.) с нарушениями, не приводящими к браку, но снижающими производительность труда.	Недочеты и отступления от технических требований в пределах нормы. Есть нарушение последовательности выполнения работ, не приводящие к браку, которые устраняются обучающимся самостоятельно, но приводят к снижению производительности труда.	Соблюдение правил организации труда, рабочего места, безопасности труда при наличии единичных нарушений: не подготовлены контрольно-измерительные инструменты, загрязнение рабочего места, инструменты (приспособления, оснастка, детали), не применяемые на отдельных этапах выполнения работ, не всегда укладываются на место и т. п.	70-85%
2	Грубые ошибки в приемах и способах выполнения работ, приводящие к браку.	Нарушения технических требований и технологической последовательности выполнения работ, приводящих к браку	Существенные недостатки в организации труда и рабочего места. Вмешательство мастера производственного обучения в технологический процесс, с целью предотвращения травматизма.	Ниже 70%

4.6. Оценка «неудовлетворительно» ставится обучающемуся если:

- обучающийся не овладел приемами выполнения работ;
- при выполнении работ обучающийся не соблюдал технологию выполнения работ;
- обучающийся не выполнил работу в установленную норму времени;
- обучающийся при выполнении работ неуверенно пользовался оборудованием, инструментами, приспособлениями;
- при выполнении работ обучающийся не соблюдал требования безопасности труда и организации рабочего места;
- качество выполненной работы не соответствует образцам (эталонам и т.д.).

4.7. По результатам выполнения практических квалификационных работ выпускникам проставляется в протоколе рекомендуемый для присвоения разряд по профессиям, указываются основные недостатки при выполнении работ.

4.8. Оценка письменной экзаменационной работы

Критерии оценки выполнения письменной экзаменационной работы:

- соблюдение требований к содержанию разделов ПЭР;
- соблюдение требований к оформлению ПЭР;
- защита ПЭР.

Оценочный лист письменной экзаменационной работы

Баллы	Показатели	Оценка в баллах
1. Содержание разделов		
7	Тема работы раскрыта полностью и соответствует теме задания. Глубоко проработаны все разделы. Материал изложен логически связно, последовательно, аргументировано, лаконично, ясно, грамотно. При изложении текста присутствует авторское мнение по решаемым задачам. Принятые решения технически грамотны, всесторонне обоснованы с технической и экономической точки зрения, отражают современные направления в развитии техники и технологии, являются результатом исследовательской работы обучающегося, могут быть рекомендованы к практическому применению в отрасли.	
6	Все разделы работы выполнены в полном объеме и в соответствии с заданием. Тема раскрыта полностью. Материал изложен логически связно, последовательно, аргументировано, лаконично, грамотно. Принятые решения обоснованы с технической и экономической точки зрения и, в основном, соответствуют современному состоянию техники и технологическим процессам. Отдельные решения обоснованы недостаточно полно, или имеются единичные, несущественные ошибки.	
5	Все разделы работы выполнены в полном объеме в соответствии с заданием. Тема в основном раскрыта. Имеют место небольшие нарушения в логике и последовательности изложения материала. Принятые решения при разработке технологии допустимы, но устаревшие не в должной мере соответствуют современному состоянию техники и технологическим процессам. Допущены отдельные несущественные технологические ошибки. Имеет место несоответствие решений, принятых в пояснительной записке, с графической частью.	
4	Работа выполнена в полном объеме в соответствии с заданием. Есть нарушения в логике и последовательности изложения материала, книжность, малая степень самостоятельности. В работе допущен ряд технологических ошибок. Есть несоответствия между разделами пояснительной запиской и графической частью.	
3	Работа выполнена в неполном объеме или не соответствует заданию. Тема не раскрыта или раскрыта частично. Много нарушений в логике и последовательности изложения материала, малая степень самостоятельности, многочисленные отступления от принятой технической терминологии. Принятые решения неграмотны или раскрыты не полностью, безграмотным языком. Допущено множество технологических ошибок.	

2. Оформление		
6	Пояснительная записка и графическая часть оформлены аккуратно, в полном соответствии с требованиями НТД.	
5	Пояснительная записка и графическая часть оформлены аккуратно, но имеет место наличие единичных несущественных ошибок и отклонений от требований НТД, которые не отражаются на качестве всего проекта в целом.	
4	При оформлении пояснительной записки и графической части допущены грамматические и стилистические ошибки, несущественные отклонения от требований НТД, некоторая небрежность.	
3	Пояснительная записка и графическая часть выполнены неаккуратно, нарушены требования НТД, допущены грамматические и стилистические ошибки.	
2	Пояснительная записка и графическая часть оформлены неаккуратно, небрежно, с множеством грамматических и стилистических ошибок, без соблюдения требований НТД.	
3. Предварительная защита		
7	Обучающийся технически грамотно обосновывает принятые решения, в полной мере владеет материалом, изложенным в работе. Способен и готов к принятию самостоятельных решений производственных задач на уровне современных требований техники и технологии. Умеет выбирать оптимальный способ (технология) выполнения работ, технологическое оборудование. Знает технические требования и условия выполнения работ, умеет пользоваться технической и справочной литературой.	
6	Обучающийся обосновывает принятые решения с небольшими затруднениями, в основном владеет материалом, изложенным в работе. Способен и готов к принятию самостоятельных решений производственных задач. В основном знает технологию выполнения работ и необходимое технологическое оборудование. Знает технические требования и условия выполнения работ, при необходимости пользуется технической и справочной литературой. В беседе обучающийся исправляет ошибки, допущенных в работе.	
5	Обучающийся обосновывает принятые решения с затруднениями, не в полной мере владеет материалом, изложенным в работе. Способен, но не вполне готов к принятию самостоятельных решений производственных задач. В основном знает технологию выполнения работ и необходимое технологическое оборудование. Технические требования и условия выполнения работ не знает, но способен найти их в технической и справочной литературе. В беседе обучающийся предлагает варианты устранения ошибок, допущенных в работе, и в конечном результате находит правильное решение.	
2,3,4	Учащийся не способен обосновать принятие решения, или не владеет материалом, изложенным в проекте. Не готов к принятию самостоятельных решений производственных задач. Знаком с технологией выполнения работ и технологическим оборудованием. Технические требования и условия выполнения работ не знает, но, с некоторыми затруднениями способен найти их в технической и справочной литературе. В беседе обучающийся пытается предлагать варианты устранения ошибок, допущенных в работе.	
Общее количество баллов		
Перевод в пятибалльную оценку		
Менее 14 или ровно 14 ($K \leq 0,7$)	2 (неудовлетворительно)	
15 — 16 ($K = 0,75 — 0,8$)	3 (удовлетворительно)	
17 — 18 ($K = 0,85 — 0,9$)	4 (хорошо)	
19 — 20 ($K = 0,95 — 1$)	5 (отлично)	

4.9. Оценка доклада на защите выпускной квалификационной работы.

Критерии оценки доклада на защите:

- качество доклада;
- качество ответов на вопросы;
- использование демонстрационного материала;
- оформление демонстрационного материала;
- владение докладчика специальной терминологией;
- четкость выводов, обобщающих доклад.

Оценочный лист защиты выпускной квалификационной работы

Баллы	Показатели	Оценка в баллах
1. Качество доклада:		
1	Докладчик зачитывает доклад	
2	Докладчик рассказывает, но не объясняет суть работы	
3	Доклад четко выстроен	
4	Докладчик хорошо излагает материал и владеет иллюстративным материалом	
5	Доклад производит очень хорошее впечатление.	
2. Качество ответов на вопросы:		
1	Докладчик не может ответить на вопросы	
3	Докладчик не может ответить на большинство вопросов	
5	Докладчик отвечает на большинство вопросов	
3. Использование демонстрационного материала:		
1	Представленный демонстрационный материал не используется докладчиком	
3	Демонстрационный материал используется докладчиком не в полном объеме	
5	Автор предоставил демонстрационный материал и прекрасно в нем ориентирован	
4. Оформление демонстрационного материала:		
2	Демонстрационный материал плохо оформлен	
4	Демонстрационный материал хорошо оформлен	
5	К демонстрационному материалу нет претензий	
5. Владение автором специальной терминологией:		
1	Докладчик не владеет специальной терминологией	
3	Автор владеет базовым аппаратом	
5	Использованы общенаучные и специальные термины	
6. Четкость выводов, обобщающих доклад:		
2	Выводы имеются, но они не доказаны	
3	Выводы нечеткие	
5	Выводы полностью характеризуют работу	
Общее количество баллов		
Перевод в пятибалльную оценку		
Менее 21 или ровно 21 ($K \leq 0,7$)		2 (неудовлетворительно)
22 — 24 ($K = 0,75 — 0,8$)		3 (удовлетворительно)
25 — 27 ($K = 0,85 — 0,9$)		4 (хорошо)
28 — 30 ($K = 0,95 — 1$)		5 (отлично)

Разработчики:

Кабардино-Балкарская Республика
Государственное бюджетное профессиональное образовательное учреждение
«Кабардино-Балкарский автомобильно-дорожный колледж»

Профессия 43.01.02 Парикмахер
Код и уровень квалификации по профессиям (ОК 016-94):
Парикмахер

ПИСЬМЕННАЯ ЭКЗАМЕНАЦИОННАЯ РАБОТА

Тема работы « _____ »

Выпускник _____ /Ф.И.О./ Группа _____
(подпись)

Руководитель _____ /Ф.И.О./
(подпись)

Мастер производственного обучения _____ /Ф.И.О./
подпись

Терек, 2023г.

**Государственное бюджетное профессиональное образовательное учреждение
«Кабардино-Балкарский автомобильно-дорожный колледж»
Терский Филиал**

Рассмотрено на заседании
ЦМК специальных и общетехнических дисциплин
Протокол № _____ от « ____ » _____
Председатель _____ А.А. Ламердонова

«УТВЕРЖДАЮ»
Заместитель директора по ПОиПП
ГБПОУ «КБАДК»
_____ А.Х. Мукожев
« ____ » _____ 2024г.

**Задание для выполнения
письменной экзаменационной работы**

I. Исполнитель работы: _____, обучающийся группы № _____;
Мастер ПО _____;

**профессия СПО: 43.01.02 Парикмахер
код и уровень квалификации по профессиям (ОК 016-94):**

II. Тема работы « _____ »

III. Содержание работы:

1. Введение (*обоснование целесообразности предложений по усовершенствованию технологических и производственных процессов*).
2. Техническое описание и характеристика выбранной модели стрижки
 - 2.1 Техническое характеристика и описание _____.
 - 2.2 Основные достоинства и недостатки _____.
3. Описание организации, подготовки и содержания рабочего места.
 - 3.1. Рабочее место парикмахера (*предложения по усовершенствованию организации, подготовки, содержанию, модернизации рабочего места и т.п.; обоснование необходимости применения нового технологического оборудования, приспособлений, инструментов и т.п.*).
 - 3.2. Технологическая схема (*предложения по модернизации, внедрения новых видов сервиса клиентов и т.п.*).
4. Описание усовершенствованных технологических процессов.
 - 4.1 Содержание и средства выполнения стрижки волос
_____.
 - 4.2 Технология выполнения стрижки волос (*содержание, технические требования, пути обеспечения высокого качества выполняемых работ, средства выполнения работ*)
_____.
 - 4.3 Содержание и средства выполнения _____.
5. Техника безопасности и противопожарные мероприятия
 - 5.1 Описание правил по технике безопасности, при выполнении технологического процесса
 - 5.2 Меры безопасности при выполнении работ (*техника безопасности и пожарная безопасность*).
6. Заключение.
7. Список использованных источников и литературы.

IV. Приложения:

1. Карта технологического процесса _____;
2. Карта технологического процесса _____.

Технологическая карта должна включать:

- *операционный или маршрутно-операционный технологический процесс с эскизами;*
- *технические требования, особые предупреждения, требования к качеству выполняемых работ, указания по технике безопасности и т.п.;*
- *данные об оборудовании, приспособлениях, инструменте, расходных материалах;*
- *нормы времени.*

Для защиты выпускной квалификационной работы технологические карты должны быть выполнены графически на формате А2 (А1) или в виде презентации PowerPoint. Форма технологической карты прилагается.

Руководитель задания _____ (_____)

Мастер ПО группы _____ (_____)

Дата выдачи задания «__» _____ 20__ г.

Дата выполнения «__» _____ 20__ г.

Требования к техническому оформлению текста ПЭР

1. ПЭР относится к разряду работ по составлению конструкторской документации и должна представлять собой:

- для профессий технического цикла – подробное описание изделия или детали, технического процесса ее изготовления с необходимыми обоснованиями, пояснениями, расчетами и эскизами;
- для профессий сферы обслуживания – подробное описание технологического процесса, с указанием основных характеристик, применение необходимых материалов и сырья, требования к технике и технологии выполнения и др. с необходимыми пояснениями;
- для профессий экономика и управление – основные нормативный документы, описание проведения бухгалтерского учета, требования к организации учета и др.

2. Пояснительная записка выполняется в соответствии с заданием ПЭР и ГОСТ 2.105-95 «ЕСКД. Общие требования к текстовым документам».

3. Выпускная письменная экзаменационная работа печатается на стандартных белых листах (формат А 4 – 210x297 мм);

3.1. шрифт Times New Roman;

3.2. кегль (размер букв) не менее 12 пт.;

3.3. межстрочный интервал – 1,15;

3.4. поля: левое – 2,5 см, правое – 1,0 см, верхнее – 1,0 и нижнее – 2,5 см;

3.5. текст располагается только на одной стороне листа.

4. Нумерация страниц производится сверху страницы по центру. Титульный лист и страница, на которой расположено содержание, не нумеруются, но принимаются за первую и вторую страницу.

5. Листы письменных экзаменационных работ по профессиям технической направленности должны иметь рамки в соответствии с ЕСКД (приложение 2).

6. Каждая глава начинается с новой страницы. Это же относится к введению, заключению, списку литературы и приложению.

6.1. Параграфы (части глав) располагаются на той же странице, что и предыдущий параграф, т.е. не начинаются с нового листа.

6.2. Точки в конце заголовков не ставятся.

6.3. Знаки переносов в заголовках не допускаются.

6.4. Знак переноса ставится автоматически и применяется ко всему тексту (сервис – язык – расстановка переносов – выделяется автоматическая расстановка переносов и запрет переноса прописных букв).

6.5. Шрифт названия главы: Times New Roman, кегль 14 пт., заглавными буквами, выделение «жирным», межстрочный интервал одинарный.

6.6. Шрифт названия параграфов: Times New Roman, кегль 14 пт., выделение «жирным», межстрочный интервал одинарный.

6.7. Расстояние между заголовком и текстом равно одному интервалу.

7. Каждая новая мысль в тексте должна начинаться с нового абзаца. Абзац в тексте начинается на пятый знак, выставляется автоматически: формат – абзац: отступ 0 см, первая строка отступ – 1 см, и применяется ко всему тексту.

8. В тексте работы при упоминании авторов инициалы ставятся впереди фамилии (И.И. Петров (И.И. «пробел» Петров)). Если в тексте упоминается ряд фамилий, то они располагаются строго в алфавитном порядке (В.А. Колоней, В.П. Симонов, С.Е. Шишов и др.).

9. Для подтверждения достоверности, обоснованности или дополнения отдельных положений, выводов, сделанных автором работы, используются цитаты.

9.1. Приводя цитату, следует обязательно заключать текст автора в кавычки и делать ссылку на используемый источник («воспитательная система отражает специфический способ организации воспитательного процесса на уровне конкретного учреждения» [5, 17]);

9.2. Если в тексте используется ссылка на мнение автора не дословно, а в пересказе, то ссылку на автора ставят после фамилии (И.И. Петров [5, 17]), далее – пересказанная цитата или мнение автора.

10. Таблицы, рисунки, используемые в тексте, имеют нумерацию и название.

10.1. Название таблицы располагается по центру.

10.2. Таблицы имеют сквозную нумерацию.

10.3. Ссылка в тексте на таблицу делается в скобках (Таблица 1).

10.4. Если таблица находится на другой странице, то ссылка делается следующим образом: (Таблица 1, на стр. 45).

10.5. Если в документе одна таблица, она должна быть обозначена как «Таблица 1».

Пример:

Таблица 1

Название таблицы					
№	графа				
	графа	графа	графа	графа	графа

10.6. Рисунок – это различные графические представления в работе (рисунок, график, диаграмма, схема).

10.6.1. Они могут быть расположены как по тексту документа (возможно, ближе к соответствующим частям текста), так и в приложении.

10.6.2. Рисунки должны иметь сквозную нумерацию. Все ссылки по тексту на рисунок выполняются так же, как и на таблицу.

10.6.3. Если рисунок один, то он обозначается «Рис. 1». В приложении допускается своя нумерация. Подпись размещают под изображением, в нижней части.

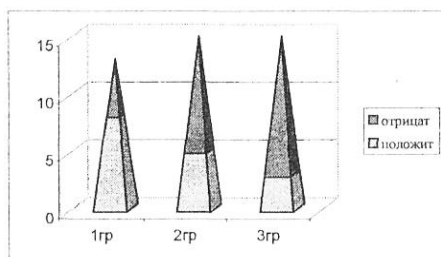


Рис. 1. Название.

11. Если в документе больше одной формулы, то их нумеруют арабскими цифрами в пределах раздела. Номер формулы состоит из номера раздела и порядкового номера формулы в разделе, разделенных точкой. Номер ставят в круглых скобках с правой стороны листа на уровне формулы, например:

$$S = v \cdot t \quad (2.1)$$

Ссылки в тексте на номер формулы дают в круглых скобках, например:

«... в формуле (2.1)»

12. Сокращение обозначения единиц физических величин в тексте не допускается, если они употребляются без цифр, кроме головок таблиц и расшифровок буквенных обозначений, входящих в формулы.

13. Значения величин в технических документах могут выражаться: в единицах СИ, в единицах, допускаемых к применению наравне с единицами СИ.

14. Индексы стандартов (ГОСТ, РСТ, СТП) без регистрационного номера применять не разрешается.

15. Ссылка на литературные источники оформляется в квадратных скобках – [32]. Если перечисляется несколько источников, то через точку с запятой и в порядке возрастания номеров – [12; 24; 65].

16. Все использованные литературные источники располагаются в алфавитном порядке.

17. Список литературы оформляется в соответствии с ГОСТ (Постановлением Государственного комитета Российской Федерации по стандартизации и метрологии от 25 ноября 2003 г. № 332-ст межгосударственный стандарт ГОСТ 7.1–2003 введен в действие непосредственно в качестве

государственного стандарта Российской Федерации с 1 июля 2004 г. взамен ГОСТ 7.1-84, ГОСТ 7.16-79, ГОСТ 7.18-79, ГОСТ 7.34-81, ГОСТ 7.40-82).

Общие правила оформления списка:

- Автор (фамилия, инициалы), точка. Если произведение написано двумя или тремя авторами, они перечисляются через запятую. Если произведение написано четырьмя авторами и более, то указывают лишь первого, а вместо фамилий остальных авторов ставят «и др.»;

- Наименование произведения – без сокращений и без кавычек, двоеточие;

- Место издания – с прописной буквы. Москва, Ленинград и Санкт-Петербург сокращенно (М., Л., СПб), точка, двоеточие; а другие города полностью: (Волгоград, Саратов); двоеточие;

- Наименование издательства без кавычек с прописной буквы, запятая;

- Том, часть – пишут с прописной буквы сокращенно (Т., Ч.), точка, после цифры тома или части – точка, тире.;

- Порядковый номер издания – с прописной буквы, сокращенно, точка, тире. Цифра с наращением, например: Изд. 2-е. – ;

- Год издания (слово «год» не ставят ни полностью, ни сокращенно), точка, тире (если есть указание страниц);

- Страница(ы) – с прописной буквы, сокращенно (С.), точка. Порядок размещения названий книг может быть алфавитным, хронологическим, тематическим.

18. Оформление приложений

18.1. Иллюстрации, таблицы, схемы, габаритные чертежи могут быть оформлены в виде приложений.

18.2. Ссылку на приложения дают в основном тексте, а в содержании перечисляют все приложения.

18.3. Каждое приложение должно начинаться с нового листа. В правом верхнем углу первого листа пишется слово «ПРИЛОЖЕНИЕ» прописными буквами. Если их более одного, тогда приложения нумеруются арабскими цифрами.

18.4. Приложения выполняются на листах формата А4 (допускается использовать форматы А3, А2, А1).

19. Оформление графической части

19.1. Графическая часть ПЭР выполняется на листах формата А1. При необходимости допускается применение формата А2, А3.

19.2. Основная надпись и ее расположение:

19.2.1. Форма, размеры, содержание основных надписей устанавливается ГОСТ 2.104-68 «ЕСКД. Основные надписи».

19.2.2. Для чертежей и схем основная надпись, размеры рамок на чертежах и схемах – по форме 1 ГОСТ 2.104-68.

19.2.3. Для текстовых конструкторских документов первого и заглавного листа основная надпись выполняется по форме 2.

19.2.4. Основные надписи выполняются сплошными и тонкими основными линиями по ГОСТ 2.303-68 «ЕСКД. Линии». Располагают основные надписи в правом нижнем углу.

19.2.5. Формат А4 располагают только вертикально, основная надпись внизу листа. Форматы больше А4 могут быть расположены как горизонтально, так и вертикально: основная надпись может быть нанесена как вдоль длинной, так и вдоль короткой стороны листа.

19.2.6. Спецификация выполняется по ГОСТ 2.106-96 «ЕСКД. Текстовые документы» на отдельных листах формата А4. Допускается располагать спецификацию установленной формы на поле чертежа А4 непосредственно над основной надписью и при оформлении схем (оптических, электрических, соединений).

19.2.7. Схемы выполняются по ГОСТ 2.701-84 «ЕСКД. Схемы. Виды и типы. Общие требования к выполнению». Формы листов должны соответствовать ГОСТ 2.301-68 «ЕСКД. Форматы» с предпочтительным применением основных форматов.

19.2.8. Для профессий социально-экономического цикла при выполнении графической части требования, изложенные в п.п. 19.2.3. – 19.2.7., не применяются.

**Государственное бюджетное профессиональное образовательное учреждение
«Кабардино-Балкарский автомобильно-дорожный колледж»**

ПРОТОКОЛ

заседания государственной аттестационной комиссии

г. Терек

от «___» _____ 20__ г.

по профессии 43.01.02 «Парикмахер»

Присутствовали:

Председатель ГЭК _____

Члены ГЭК:

ПОВЕСТКА ДНЯ:

Защита выпускной квалификационной работы (письменной экзаменационной работы)

СЛУШАЛИ: Защиту выпускной квалификационной работы студента _____

(фамилия, имя, отчество)

на тему: _____

Руководитель _____

Студенту были заданы следующие вопросы (указать фамилии лиц, задававших вопросы):

1. _____
2. _____
3. _____
4. _____
5. _____

ПОСТАНОВИЛИ: Выпускную квалификационную работу, (письменную экзаменационную работу) на тему: _____

студента _____ считать
защищенной с оценкой _____

Председатель ГЭК _____

Члены ГЭК

**Государственное бюджетное профессиональное образовательное учреждение
«Кабардино-Балкарский автомобильно-дорожный колледж»**

Ведомость

заседания Государственной аттестационной комиссии по защите выпускной квалификационной работы студентами группы ____ очного отделения ГБПОУ «КБАДК»,
по профессии 43.03.02 «Парикмахер»

« ____ » _____ 20__ г.

с ____ час. ____ мин
до ____ час ____ мин.

Присутствовали:

Председатель ГЭК _____

Члены ГЭК:

Государственная аттестационная комиссия постановила
Выпускные квалификационные работы студентов группы считать защищенными

№п.п	Ф.И.О. студента	оценка

Председатель ГЭК

Члены ГЭК
